

The page features a decorative design with blue circles and lines. At the top, a thin blue line descends from the left and splits into two paths. One path leads to a small blue circle with a white center, and the other leads to a larger blue circle with a white center. At the bottom right, another thin blue line descends from the right and leads to a large blue circle with a white center. The text is centered between these decorative elements.

***ETUDES SUR LES EFFETS
DU PORT DU MASQUE***

***QUELLES
CONSEQUENCES POUR
NOS ENFANTS ?***

Bonjour!

Simple citoyens, nous avons regroupé quelques études scientifiques sérieuses et récentes ainsi que des articles concernant les effets des mesures de distanciations sociales et particulièrement les effets du port du masque sur les enfants.

Ces études ne sont pas toujours mises en avant dans les médias traditionnels, pourtant elles sont importantes car elles concernent la santé de nos enfants.

Le but est d'informer les parents et les personnes en contact avec les enfants.

Pour une lecture rapide, les résumés d'études sont identifiés en **gras**.

Des propositions d'actions sont proposées en fin de document.

Nous vous souhaitons une bonne lecture.

Les parents citoyens, Mars 2021.

Pour plus d'informations sur la santé vous pouvez consulter sur internet les pages* :

-Réinfo Covid (site internet et chaîne youtube)

<https://reinfocovid.fr>

-IHU Marseille (chaîne youtube)

<https://www.youtube.com/user/ifr48>

-collectif : « laissons les médecins prescrire »

<https://stopcovid19.today>

Pour toute information juridique sur le port du masque :

-Réaction 19 (site internet et chaîne youtube)

<https://reaction19.fr>

<https://www.youtube.com/channel/UC1luzCiIzHDik9F1NFeTudQ>

(*Ces organismes sont proposés à titre informatif, ils ne sont pas liés à la réalisation de ce document.)

➤ **ETUDE DU PROFESSEUR JOHN IOANNIDIS SUR LES MESURES CONTRAIGNANTES ET LA PROPAGATION DES EPIDEMIES.**

<https://onlinelibrary.wiley.com/doi/full/10.1111/eci.13484>

**European Journal of
Clinical Investigation**



Le Pr John Ioannidis est un professeur de médecine et un chercheur de l'école de Médecine et de l'école d'humanité et des sciences de l'**Université Stanford**.

C'est un des plus grands chercheurs épidémiologistes, 63^{ème} H factor le plus élevé.

D'après le **Thomson Reuters**, John Ioannidis est l'un des scientifiques les plus cités, particulièrement dans le domaine de la médecine clinique et des sciences sociales.

Son étude publiée le 5 janvier montre qu'il n'y a aucune évidence que les mesures contraignantes: distanciations sociales, confinement et port du masque aient joué le moindre rôle dans le contrôle de l'épidémie.

Pour aller plus loin... le journal Les Echos a rendu compte d'une étude publiée par le « European journal of clinical investigation », une revue scientifique, qui critique sévèrement l'impact du confinement.

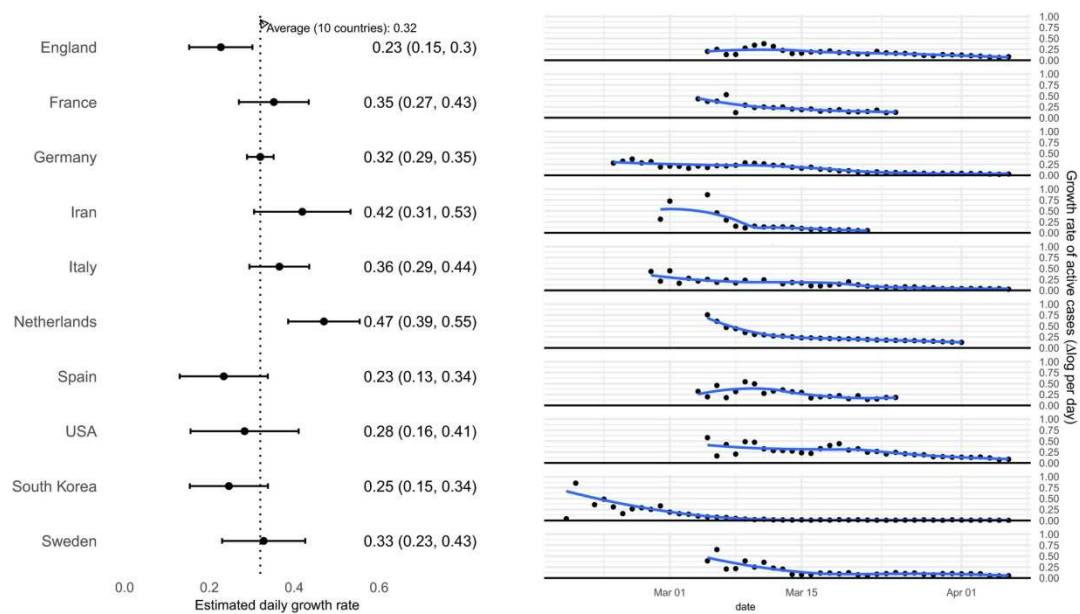
Signée du professeur et épidémiologiste John Ioannidis, **l'étude souligne que le confinement et la fermeture des lieux culturels, bars et restaurants n'a été d'aucune utilité.** Il n'y aurait pas eu d'impact sur le nombre de cas de contaminations et c'est même tout l'inverse. L'effet escompté par le confinement n'est pas là, selon cette étude, comme le révèlent les chiffres analysés par l'équipe de John Ioannidis.

Le confinement a favorisé les contaminations à l'intérieur des foyers.

Pour arriver à ces conclusions, l'équipe de John Ioannidis a mis en place un protocole. Parmi les 10 pays analysés par l'équipe : la France. Les scientifiques ont mis le

nombre de contaminations dans l'hexagone - à partir du moment où le confinement a été déclaré- et les entreprises fermées, en face de celles de pays où le confinement n'a pas été prononcé. Comme cela a été le cas en Suède ou en Corée du Sud. Le résultat est sans appel. L'effet des mesures restrictives n'a presque pas apporté d'avantages en termes de contaminations.

En revanche, ce qui est certain, c'est que le confinement coûte très cher à l'économie française. Selon *Capital* qui se fait l'écho de l'AFP, un confinement d'un mois amputerait le produit intérieur brut d'environ un point. Ce serait 20 milliards que la France perdrait en l'espace de quatre semaines de restrictions strictes, avec la fermeture des entreprises.



➤ ETUDE DU LANCET CONCERNANT LA TRANSMISSION DU SARS COV2

Etude du 2 février 2021 publiée dans le journal du Lancet.

Facteurs transmission du SARSCoV2

Facteur de transmission principal : La Charge virale (Plus la charge virale est élevée, plus le risque de transmission est élevé).

Risque accru de transmission associé au contact familial

AUCUNE PREUVE DE DIMINUTION DU RISQUE DE TRANSMISSION CHEZ LES PERSONNES UTILISANT UN MASQUE

« Nous n'avons trouvé aucune preuve d'une diminution du risque de transmission chez les personnes ayant déclaré avoir utilisé un masque. »

[https://www.thelancet.com/journals/laninf/article/PIIS1473-3099\(20\)30985-3/fulltext](https://www.thelancet.com/journals/laninf/article/PIIS1473-3099(20)30985-3/fulltext)



Help identify COVID-19 patients at increased risk of IMV* and mortality at hospital admission.
*Invasive mechanical ventilation

Learn More >>



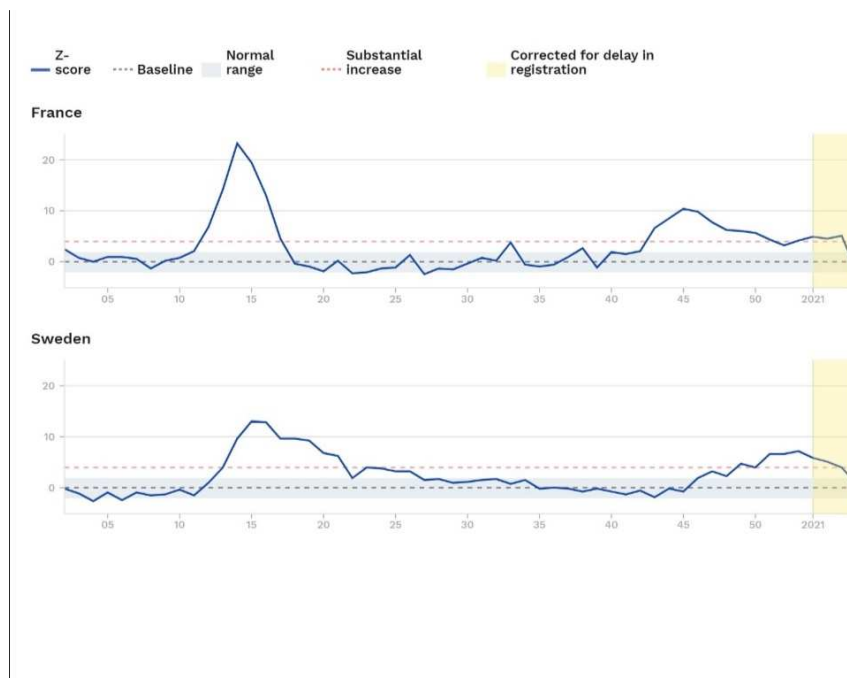
➤ ANNALYSE D'ERIC CHABRIERE

Professeur des Universtés Aix-Marseille, Recherche en Biologie structurale et Biotechnologie.

Concernant la Surmortalité Suède /France. La France

« Avec ou sans confinement, avec ou sans masque, Il y a peu de différence. »

« (Pour rappel : Urbanisation Suède 87%, pays n'ayant pas confiné et masque non obligatoire ; Urbanisation France 80% , pays ayant confiné et masque obligatoire) »

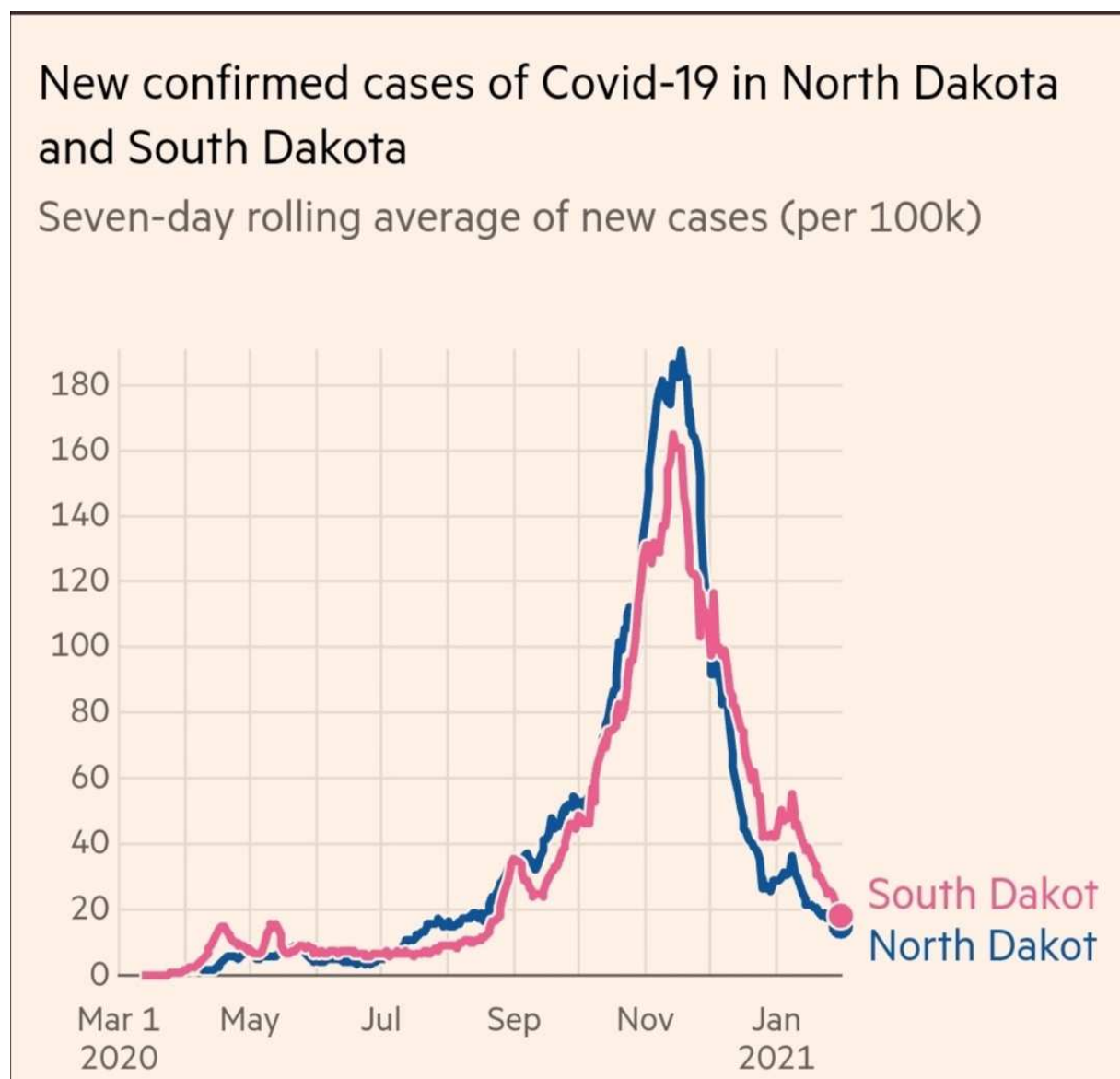


➤ COMPARAISON ENTRE 2 ETATS PROCHES AUX ETATS UNIS

En rouge le Dakota du Sud n'a pas confiné, ni fermé les commerces ni imposé le port du masque.

En bleu le Dakota du Nord a confiné, fermé les commerces et a imposé le masque.

Cette comparaison de courbes tend à confirmer la dernière étude du Pr Ioannidis, à savoir que les règles de confinement, de distanciation sociale et de port du masque ne sont pas utiles en cas d'épidémie.



➤ **AUCUNE SCIENCE NE MONTRE L'EFFICACITE DU MASQUE**

Le port du masque en population générale (et son imposition à des personnes en bonne santé) n'a jamais été proposé, recommandé ou préconisé en aucune manière jusqu'à aujourd'hui !

Et contrairement à ce que l'on nous fait croire, il n'y a aucune science convaincante à l'appui du port du masque dans aucun contexte (magasins, transports publics, lieu de travail, école).

Des articles ont certes été publiés en ce sens (synthétisés notamment dans [un article apparemment concluant de la revue Nature](#))

(<https://www.nature.com/articles/d41586-020-02801-8>)

➤ ETUDE DANOISE SUR LES MASQUES CHIRURGICAUX

Etude du 18 novembre 2020.

Elle porte sur 6000 pers, 3000 avec masque, 3000 sans masque.

Objectif : Evaluer si l'utilisation de masques chirurgicaux en dehors du domicile réduit le risque d'infection par le Sars Cov 2 chez les porteurs.

Résultat : augmentation des infections covid dans le groupe masqués

(1,8%) et non masqués (2,1%) ne permettant pas d'observer de différence significative.

Conclusion : La recommandation de porter des masques chirurgicaux en complément d'autres mesures de santé publique n'a pas réduit le taux d'infection par le CoV-2 du SRAS de plus de 50 % chez les porteurs dans une communauté où les taux d'infection sont modestes, où il existe un certain degré de distanciation sociale et où le port général du masque est peu fréquent. Les données étaient compatibles avec un degré moindre d'autoprotection.

Source :

<https://t.co/eITnoQvMVC>

Cette étude Danoise a été réalisée par une équipe de grande compétence scientifique. Voici la description de l'étude au moment de son démarrage :

"Avec 6 000 participants, il s'agira de la plus grande étude au monde sur l'utilité du port du masque à l'extérieur de la maison pour réduire le risque de propagation d'un virus lors d'une épidémie.

De plus, l'étude est rapide et les résultats préliminaires seront disponibles dans un mois.

La recherche a été rendue possible grâce au don de 5 millions de couronnes danoises de la Fondation Salling (les propriétaires de Bilka, Føtex et Netto, entre autres), ainsi qu'à la volonté des employés et des clients des supermarchés du groupe Salling de participer à l'étude.

Les participants ont pris part à un tirage au sort afin de déterminer dans quel groupe ils devaient se trouver. 3000 personnes font partie du groupe et portent un masque facial lorsqu'elles quittent leur domicile, les 3000 autres ne doivent pas en porter. Les participants doivent quitter leur domicile au moins trois heures par jour - raison pour laquelle les employés des supermarchés sont des participants importants.

L'étude est réalisée en coopération avec quatre hôpitaux de la région de Copenhague."

➤ LES MASQUES NE SONT PAS DES BARRIERES EFFICACES

Le docteur Ted Noel dans une vidéo, utilise un vapoteur dans différents types de masque (chirurgical , FFP2 , tissus) , les aérosols émis sont de la même taille que le covid, voir plus gros , pourtant les aérosols passent au travers , et autour du masque.

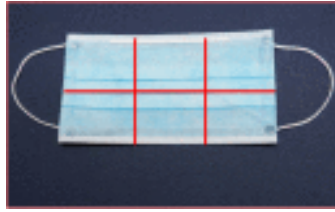
Porter un masque est de la NON SCIENCE ! Rapport complet ici et petite vidéo qui vous prouve que le masque ne vous protège de rien, réalisée par le docteur Ted Noel.

<https://youtu.be/gyWJee5Lz7k>



➤ ETUDE DE JEAN MICHEL WENDLING

L'étude publiée est ici: <https://lnkd.in/dXs9rix>



Médecin Spécialiste Santé Travail - Toxicologie industrielle - Ergonomie - TMS - RPS
- Formateur agréé ARS - Mbr CS4 Strasbourg

Les contaminations se font par les mains et le masque !

L'insuffisance d'hygiène des mains est-elle LA faille ?

Défaut d'hygiène des mains/Masque : un lien ?

Cette étude avant COVID a été menée dans trois hôpitaux sélectionnés à Beijing en Chine.

148 participants ont été invités à porter des masques médicaux pendant 6-8 h ou aussi longtemps qu'ils pouvaient le tolérer. Des échantillons de masques médicaux usagés ont été ensuite analysés.

►Le taux global de positivité au virus était de 10,1% (15/148). Les virus couramment isolés à partir d'échantillons de masques étaient l'adénovirus (n=7), le bocavirus (n=2), le virus respiratoire syncytial (n=2) et le virus de la grippe (n=2). En 2019, le Sars-Cov2 n'était pas encore là....

►Les auteurs concluent que les agents pathogènes respiratoires présents sur la surface extérieure des masques utilisés peuvent entraîner une auto-contamination.

Participez à l'amélioration de l'hygiène des mains en devenant Observateur citoyen du #ROHM en alimentant le questionnaire en commentaires dont les résultats sont remontés à la Direction Générale de la Santé : Agir plutôt que Subir !

#prévention #postillons #hygiènedesmains

➤ ANALYSE EN MICROBIOLOGIE DES MASQUES USAGÉS ET NEUFS

Une microbiologiste espagnole a mis en culture des masques afin d'analyser la charge microbienne.

Masque en tissu après utilisation longue : staphylocoque, streptocoques, bactéries diverses en grande quantité

Masque médical après utilisation courte : staphylocoque, streptocoques, bactéries diverses en petite quantité

Masque médical neuf : contamination par bactéries

Masque utilisé plusieurs fois plusieurs jours : staphylocoque, streptocoques, gram négatifs, bacilles pathogènes bactéries diverses, contamination saturée en germe

En conclusion : Même neufs les masques ne sont pas stériles, plus on utilise un masque, plus les germes apparaissent et prolifèrent

Conseil de la microbiologiste: pour les masques en tissu, utiliser un désinfectant naturel au ravinsara et 70 % d'alcool afin de le pulvériser sur le masque.

https://www.youtube.com/watch?app=desktop&v=oN1xvc0_I80

➤ EXPERIENCE SUR LA DANGEROUSITE DU MASQUE

En septembre 2020, François DUCROCQ, chef d'entreprise est soucieux de la santé de sa famille et de ses salariés qui portent un masque. Par un procédé astucieux, il décide de placer un détecteur dans un masque, au bout de 13 secondes de respiration, le détecteur de Formaldéhyde et Toluène se déclenche, indiquant que les taux sont trop élevés.

En cas de taux élevés (comme signalé par le détecteur), l'inspection du travail doit faire fermer l'établissement.

Ces composés organiques volatiles sont dangereux pour la santé.

Le formaldéhyde est une substance cancérigène, le toluène est un produit toxique.

https://www.youtube.com/watch?v=v_Cjet14e9M



➤ LE TAUX D'OXYGÈNE DES ENFANTS PORTANT UN MASQUE BAISSE

Article du 5/2/21 : Le taux d'oxygène des élèves mesuré par le médecin scolaire par un oxymètre confirme un taux en dessous de la norme.

Contacté par Le Figaro, le collectif «Parents Ventoux 84» a quant à lui une autre thèse. «*La piste du port prolongé du masque, et de l'intoxication au CO2, doit être vérifiée absolument*», indique ce collectif. «*Le taux d'oxygène des élèves mesuré par le médecin scolaire par un oxymètre confirme un taux en dessous de la norme*», précise le collectif.

<https://www.lefigaro.fr/faits-divers/vaucluse-une-ecole-fermee-a-cause-de-mysterieux-symptomes-20210205>

Vaucluse : une école fermée à cause de mystérieux symptômes

L'école Jean-Moulin de Pernes-les-Fontaines sera fermée jusqu'au 15 février.



➤ **EFFETS INDESIRABLES DU MASQUE SUR LE DEVELOPPEMENT PSYCHIQUE, COMPORTEMENTAL ET L'APPRENTISSAGE.**

<https://www.researchsquare.com/article/rs-124394/v1>

Une étude du 26 octobre 2020, dirigée par 363 médecins démontre que le port du masque chez les enfants est dommageable.

En Allemagne, une grande étude vient d'être menée sur plus de 25 000 enfants pour évaluer les effets du port du masque chez les jeunes écoliers. À l'University of Witten/Herdecke, on a ainsi compilé les données observées par des parents, des médecins et des pédagogues.

Des résultats alarmants sur le développement et l'apprentissage des enfants ont été constatés.

Pour cette étude, on a évalué que le port quotidien moyen du masque est de 270 minutes, c'est-à-dire 4h30, et que les conséquences sont nombreuses.

Parmi ces conséquences:

l'irritabilité (60%),

les maux de tête (53%),

la difficulté à se concentrer (50%),

moins de bonheur (49%),

la réticence à aller à l'école (44%),

le malaise (42%),

les troubles d'apprentissage (38%)

la somnolence et la fatigue (37%).

<https://darkflymedia.blogspot.com/2021/01/une-etude-dirigee-par-363-medecins.html?m=1>

Une étude dirigée par 363 médecins démontre que le masque chez les enfants est dommageable



Les bien-portants, dits « asymptomatiques », ne transmettent pas le Covid 19.

Depuis le début de l'épidémie de Covid19, les modes précis de la transmission et le rôle des asymptomatiques dans celle-ci font débat. Cette dernière question vient d'être tranchée par l'analyse d'une **étude chinoise géante de Wuhan qui démontre que les asymptomatiques ne contaminent personne.**

Cette notion est capitale, car elle montre que la pratique généralisée des tests PCR est inutile et explique l'échec de notre politique sanitaire actuelle. Pour empêcher la transmission de la maladie, il suffit (mais nous ne l'avons pas fait) d'isoler réellement (mettre en quarantaine 1 semaine dans des établissements spécialisés) les malades symptomatiques comme on l'avait toujours fait auparavant lors d'épidémies graves.

Une enquête « pharaonique » [1] appliquant des protocoles rigoureux.

En tant que ville la plus gravement touchée par le COVID-19 en Chine, Wuhan avait été confinée très sévèrement du 23 janvier au 8 avril 2020. Au cours des mois suivants, les autorités se sont toujours inquiétées du risque de reprise du COVID-19.

Pour déterminer l'état actuel de l'épidémie, le gouvernement de la ville de Wuhan a effectué un dépistage complet de l'infection par le SRAS-CoV-2 à l'échelle de la ville du 14 mai 2020 au 1er juin 2020. Environ 50 000 professionnels de la santé (principalement des médecins et des infirmières des centres de santé communautaires) et plus de 280 000 travailleurs et bénévoles de la communauté ont contribué à la collecte d'échantillons, au transport d'équipements et d'échantillons recueillis, à l'organisation du processus de participation et au maintien de l'ordre des sites d'échantillonnage.

La campagne de tests PCR ciblait 10 652 513 personnes âgées de ≥ 6 ans à Wuhan (94,1 % de la population totale). Le dépistage de l'acide nucléique a été effectué en 19 jours (du 14 mai 2020 au 1er juin 2020) et a testé un total de 9 899 828 personnes sur les 10 652 513 personnes prévues (taux de participation, 92,9 %). Sur ces 9 899 828 participants, 9 865 404 n'avaient pas de diagnostic antérieur de COVID-19, et 34 424 patients étaient supposés guéris du covid-19. Les techniques de prélèvement, d'acheminement et d'analyse des tests ont suivi des recommandations nationales bien détaillées ; les tests PCR oropharyngés ciblaient 2 gènes et se limitaient à 37 cycles d'amplifications. Tous les malades PCR positifs ont bénéficié de tests antigéniques

IgM et IgG réalisés dans des laboratoires de niveau 2 et des cultures virales effectués dans des laboratoires de niveau 3 de biosécurité.

Des résultats démonstratifs

Le dépistage des 9 865 404 participants sans antécédents de COVID-19 n'a révélé aucun cas de malades covid-19, et a **identifié 300 cas positifs asymptomatiques. 1174 contacts étroits des cas positifs asymptomatiques ont été identifiés**, tous testés négatifs pour le COVID-19.

34 424 cas de COVID-19 guéris ont participé au dépistage dont **107 ont de nouveau donné un résultat positif**, ce qui donne un taux de repositif de 0,310. Les tests d'anticorps contre le virus SRAS-CoV-2 étaient positifs IgG (+) dans 190 des 300 cas asymptomatiques, ce qui indique que 63,3 % des cas positifs asymptomatiques ont été effectivement infectés.

La proportion de cas positifs asymptomatiques en IgM (-) et IgG (-) était de 36,7 % à 42,4 % ; n = 110), **indiquant la possibilité de faux résultats positifs des tests d'acide nucléique. Les cultures virales étaient négatives pour tous les cas positifs et repositifs asymptomatiques, n'indiquant aucun « virus viable » dans les cas positifs détectés dans cette étude.**

Tous les cas positifs asymptomatiques, les cas repositifs et leurs contacts étroits ont été isolés pendant au moins 2 semaines jusqu'à ce que les résultats de l'essai d'acide nucléique aient été négatifs. **Aucun des cas positifs détectés ou de leurs contacts étroits n'est devenu symptomatique ou testé positif pendant la période d'isolement.**

Les résultats de la culture du virus et de la recherche de contrats n'ont trouvé **aucune preuve que les cas repositifs chez les patients atteints de COVID-19 récupérés étaient infectieux.**

La non-contagiosité des asymptomatiques est confirmée par d'autres études

Une étude menée en Corée portant sur le suivi médical et biologique de 790 contacts de 285 cas positifs n'a révélé aucun cas confirmé de COVID-19 [2].

La surveillance officielle des patients guéris de COVID-19 en Chine n'a également révélé aucune preuve d'infection des cas positifs.

Des études empiriques et des modélisations trop précoces basées sur des données incertaines ou dans des milieux particuliers ont suggéré que les individus auraient pu être contagieux pendant la phase pré-symptomatique, caractéristique pourtant très inhabituelle pour une infection respiratoire.

Mais les progrès dans la connaissance de la maladie ont peu à peu montré que ce n'était pas le cas amenant Maria Van Kerkhove, responsable technique de la cellule chargée de la gestion de la pandémie à l'Organisation mondiale de la santé (OMS) à déclarer dès le 8 juin : « *il semble rare qu'une personne asymptomatique transmette la maladie* », lors d'une conférence de presse virtuelle de l'OMS. Cette déclaration avait soulevé des concerts d'indignation dans les médias covidomilitants, sans qu'ils n'apportent aucun élément scientifique confortant leur position.

L'étude chinoise récente confirme que les propos de Maria Van Kerkhove en juin étaient justes et qu'il est souvent difficile d'avoir raison trop tôt.

Les conséquences de cette non-contagiosité sont colossales

L'hypothèse de la transmission par des cas asymptomatiques a été instrumentalisée pour justifier et fabriquer un consentement pour des mesures de confinements extrêmes, portant sur des populations entières, y compris des décrets autoritaires de restriction des libertés. Si seuls les malades symptomatiques sont contagieux, comme le prouve cette très large étude portant sur dix millions de chinois, il n'existe aucune raison de confiner la population saine. Il suffit d'isoler vraiment les malades.

Ce mensonge dominant sur la contagiosité des cas asymptomatiques est également avancé pour justifier l'obligation de port de masques à l'extérieur[3] et les campagnes massives de dépistage par des tests dont la positivité chez un asymptomatique ne signifie en rien qu'il soit réellement contaminé[4] ni contagieux[5].

Cela confirme que les mesures prétendument sanitaires qu'on nous impose depuis des mois sont totalement inefficaces, n'ont aucun fondement scientifique et qu'elles nous détournent des seules mesures efficaces (lavage des mains, quarantaine des malades symptomatiques) expliquant que les pays européens qui les imposent (France, Italie, Espagne, Belgique, Grande Bretagne) se classent dans le top 5 européen des plus fortes mortalités attribuées au covid19.

Il est hautement probable que les tribunaux internationaux qui multiplient l'examen des plaintes contre les mesures dites sanitaires anticovid s'empareront rapidement de cette étude supplémentaire qui démontre l'inutilité du confinement et des tests PCR qui ne servent qu'à effrayer la population.

[1] Shiyi Cao, Yong Gan, Chao Wang, Max Bachmann, Shanbo Wei, Jie Gong, Yuchai Huang, Tiantian Wang, Liqing Li, Kai Lu, Heng Jiang, Yanhong Gong, Hongbin Xu, Xin Shen, Qingfeng Tian, Chuanzhu Lv, Chanson de Fujian, Xiaoxv Yin & Zuxun Lu Post-lockdown SARS-CoV-2 nucleic acid screening in nearly ten million residents of Wuhan, China Nature Communications volume 11, Article number: 5917 (2020) : <https://www.nature.com/articles/s41467-020-19802-w>

[2] KCDC. Conclusions tirées de l'enquête et de l'analyse des cas ré positifs (avis). Division de l'évaluation des risques et de la coopération internationale 2020-05-19. <https://www.cdc.go.kr/board/board.es?mid=a30402000000&bid=0030> (2020)

[3] Pourtant montré inutile par l'étude randomisée Danmask 19

[4] Aucun des 418 cas positifs asymptomatiques chinois de l'étude n'est tombé malade

[5] Aucun des 418 cas positifs asymptomatiques chinois de l'étude n'a contaminé ses contacts

Auteur(s): **Dr Gérard Delépine pour FranceSoir**

<https://www.francesoir.fr/opinions-tribunes/les-bien-portants-dits-asymptomatiques-ne-transmettent-pas-le-covid19-etude>

Les bien-portants, dits "asymptomatiques", ne transmettent pas le Covid19 : étude chinoise sur 10 millions de personnes !



➤ **ETUDE MONTRANT UN LIEN ENTRE LE PORT DU MASQUE
ET L'APPARITION DE CANCER DU POUMON**

<https://tkp.at/2021/02/08/dauernutzung-von-masken-traegt-bei-zu-lungenkrebs-und-andren-krankheiten/>



L'utilisation continue de masques contribue au cancer du poumon et à d'autres maladies. Selon l'étude, des microbes pénètrent dans les poumons, ils provoquent une réponse inflammatoire dans des protéines appelées cytokine IL-17.

Alors que de plus en plus de preuves apparaissent concernant les effets à long terme des masques obligatoires et des mesures de confinement, les médecins et les scientifiques commencent à se demander si ces mesures autoritaires font vraiment plus de mal que de bien.

Un expert canadien de la santé, le Dr Aji Joffe, a découvert dans une étude connexe que les verrous font "au moins dix fois" plus de mal que de bien.

<https://phillipschneider.com/canadian-health-expert-costs-of-lock-downs-are-at-least-10-times-higher-than-the-benefits/>

Depuis le début du port forcé des masques, **les dermatologues ont inventé le terme de "mascarade" pour décrire l'apparition de boutons près de la bouche provoquée par des masques** qui bouchent les pores avec de l'huile et des bactéries. Cela peut être causé par des masques jetables ou en tissu.

<https://www.msn.com/en-us/health/medical/bacteria-is-growing-on-your-mask/ar-BB1bagFN>

Les dentistes ont également mis en garde contre un phénomène connu sous le nom de "bouche masquée", selon lequel les patients se présentent chez le dentiste avec une augmentation de la gingivite et des caries pouvant atteindre 50 % dans les quelques mois suivant le début du port d'un masque.

<https://phillipschneider.com/mask-mouth-dentists-warn-gum-disease-and-tooth-decay-have-increased-50-since-mask-mandates-began/>

“Mask Mouth” – Dentists Warn Gum Disease and Tooth Decay Have Increased 50% Since Mask Mandates Began

Cancer du poumon



Une étude récente du mois de février 2021, publiée dans la revue Cancer Discovery(*) a révélé que l'inhalation de microbes nocifs peut contribuer au cancer du poumon à un stade avancé chez l'adulte. L'utilisation à long terme de masques faciaux peut entraîner la prolifération de ces dangereux agents pathogènes.

(*)<https://cancerdiscovery.aacrjournals.org/content/11/2/293>

Les microbiologistes s'accordent à dire que le port fréquent d'un masque crée **un environnement humide où les microbes peuvent se développer et se multiplier avant de pénétrer dans les poumons**(**). Ces microbes étrangers descendent ensuite dans la trachée et traversent les bronches jusqu'à ce qu'ils atteignent les alvéoles des poumons.

(**) <https://www.msn.com/en-us/health/medical/bacteria-is-growing-on-your-mask/ar-BB1bagFN>

"Les poumons ont longtemps été considérés comme stériles, mais nous savons maintenant que les commensales buccaux - des microbes qui résident normalement dans la bouche - pénètrent souvent dans les poumons par aspiration inconnue", a déclaré Leopoldo Segal, auteur de l'étude, directeur du programme sur le microbiome pulmonaire et professeur associé de médecine à la Grossman School of Medicine de l'université de New York.

Selon l'étude (***), **une fois que ces microbes pénètrent dans les poumons, ils provoquent une réponse inflammatoire dans les protéines connues sous le nom de cytokine IL-17**. (***) <https://www.azolifesciences.com/news/20201112/Presence-of-microbes-in-lung-can-activate-immune-response-to-modulate-lung-cancer-pathogenesis.aspx>

"Étant donné les effets connus de l'IL-17 et de l'inflammation sur le cancer du poumon, nous étions impatients de savoir si l'accumulation de commensaux oraux dans les poumons peut conduire à une inflammation de type IL-17 et affecter la progression du cancer du poumon", a déclaré M. Segal.

En analysant le microbiote pulmonaire de 83 adultes non traités atteints d'un cancer du poumon, l'équipe de recherche (****) a découvert que des colonies de bactéries Veillonella, Prevotella et Streptococcus, qui peuvent être cultivées par le port prolongé d'un masque, étaient présentes en plus grande quantité chez les patients atteints d'un cancer du poumon à un stade avancé que chez ceux à un stade précoce. La présence de ces cultures bactériennes est également associée à un taux de survie plus faible et à une croissance accrue des tumeurs.

(****) <https://science.news/2021-01-15-long-term-mask-use-breeds-microbes-lung-cancer.html>

En outre, des études sur la culture de la bactérie Veillonella dans les poumons de souris ont montré que la présence de cette bactérie entraîne le développement de cellules immunosuppressives et inflammatoires telles que la cytokine IL-17.

Il est clair que les enfants sont particulièrement touchés par le port du masque.

➤ **LE PORT DU MASQUE AUGMENTE DE 50% LES MALADIES DES GENCIVES ET LES CARIES DENTAIRES**

<https://phillipschneider.com/mask-mouth-dentists-warn-gum-disease-and-tooth-decay-have-increased-50-since-mask-mandates-began/>



"Mask Mouth" - Les dentistes avertissent que les maladies des gencives et la carie dentaire ont augmenté de 50% depuis le début des mandats de masques.

PAR PHILLIP SCHNEIDER LE 2 SEPTEMBRE 2020 -

À la lumière des mandats nationaux et mondiaux relatifs au port de masques à l'intérieur, les dentistes ont découvert que les patients qui reviennent pour un contrôle connaissent une augmentation de 50 % des maladies des gencives et des caries dentaires.

Les dentistes ont baptisé cette condition "MASK MOUTH" en référence à la fameuse "bouche à méthamphétamine" qui a tendance à affliger les consommateurs de méthamphétamine. Elle touche même ceux qui n'ont jamais eu de problèmes auparavant et on pense qu'elle est causée par une accumulation de bactéries dans un environnement sec, riche en Co2 et pauvre en oxygène.

"Nous constatons une inflammation des gencives de personnes qui sont en bonne santé depuis toujours et des caries chez des personnes qui n'en ont jamais eu auparavant", déclare le Dr Rob Raimondi, copropriétaire de One Manhattan Dental à New York.

Le partenaire dentaire de Raimondi, le Dr Marc Scalfani, prévient que le port accru du masque ne cause pas seulement une détérioration des gencives et des dents, mais qu'il "finira par entraîner des accidents vasculaires cérébraux et un risque accru de crise cardiaque" à terme.

"La respiration buccale provoque la sécheresse de la bouche, ce qui entraîne une diminution de la salive - et c'est la salive qui combat les bactéries et nettoie les dents. La salive est également ce qui neutralise l'acide dans la bouche et aide à prévenir les caries et les maladies des gencives". - Dr Marc Scalfani [SOURCE]

Les médecins avertissent depuis des mois que le port d'un masque peut exacerber des problèmes respiratoires existants comme l'asthme, mais il semble maintenant que les dommages s'étendent non seulement aux poumons, mais aussi à la bouche.

Les patients viennent nous voir en disant : "J'ai mauvaise haleine, j'ai besoin d'un nettoyage", explique le Dr Scalfani. "Lorsque vous sentez la mauvaise haleine, soit vous avez déjà une maladie parodontale, soit vous avez beaucoup de bactéries qui se trouvent sur votre langue à cause de la bouche sèche".

C'est pourquoi le Dr. Scalfani recommande à ceux qui doivent porter un masque de boire beaucoup d'eau, de se brosser les dents régulièrement et d'éviter de respirer par la bouche lorsqu'ils en portent un, au minimum, pour éviter d'autres complications.

Alors que des centaines de médecins ont dénoncé les mesures draconiennes prises par les gouvernements du monde entier pour réduire les infections à coronavirus comme étant "disproportionnées" par rapport au problème, il devient évident que le fait de forcer les individus à fermer leurs entreprises, à s'isoler et à porter des masques partout où ils vont, provoque également des dommages et coûte en fait des vies.

Les fermetures d'entreprises et le port obligatoire de masques ont non seulement provoqué une hausse des taux de suicide et de la toxicomanie. Une augmentation des maladies des gencives signifie une augmentation inévitable des accidents vasculaires cérébraux et des crises cardiaques, causant des décès qui n'auraient jamais eu lieu si le port obligatoire de masques n'avait pas existé.

Des données récentes des Centers for Disease Control (CDC) montrent que seulement 6 % des décès dus aux coronavirus sont attribués au seul Covid-19, tandis que les 94 % restants ont été associés à une moyenne de 2,6 comorbidités, ce qui renforce l'idée qu'isoler les personnes en bonne santé au lieu des personnes malades et vulnérables ne fait qu'aggraver le problème.

Après avoir mené une étude sur l'efficacité des masques chirurgicaux, l'Agence canadienne des médicaments et des technologies de la santé (ACMTS) a conclu « qu'aucune preuve n'a été trouvée pour soutenir l'utilisation de masques chirurgicaux pour réduire la fréquence des infections du site chirurgical » et « aucune preuve n'a été trouvée sur l'efficacité du port de masques chirurgicaux pour protéger le personnel du matériel infectieux dans la salle d'opération ».

En attendant, l'Organisation mondiale de la santé (OMS) recommande que nous renoncions effectivement aux soins dentaires jusqu'à ce que nous en sachions plus sur le virus ou jusqu'à ce que davantage d'équipements soient disponibles pour protéger le personnel de santé contre les aérosols.

"La probabilité que le COVID-19 soit transmis par des aérosols, des microparticules ou des particules en suspension dans l'air ... aujourd'hui, je pense qu'elle est inconnue, elle est au moins sujette à caution. Cela signifie qu'il faut poursuivre les recherches". - Benoit Varenne, dentiste de l'OMS.

Même l'Organisation mondiale de la santé admet dans un rapport du 5 juin 2020 que la science concernant l'utilisation actuelle des masques à grande échelle fait défaut.

"À l'heure actuelle, l'utilisation généralisée des masques par des personnes en bonne santé dans le cadre communautaire n'est pas encore étayée par des preuves scientifiques directes ou de haute qualité et il y a des avantages et des inconvénients potentiels à prendre en considération". - OMS, Orientations provisoires, p.6

Il est peut-être temps que nous ayons une conversation sur l'efficacité des individus à prendre leurs propres décisions pour lutter contre la pandémie, plutôt que des mandats généraux de gouverneurs et de bureaucrates qui semblent nous causer du tort.

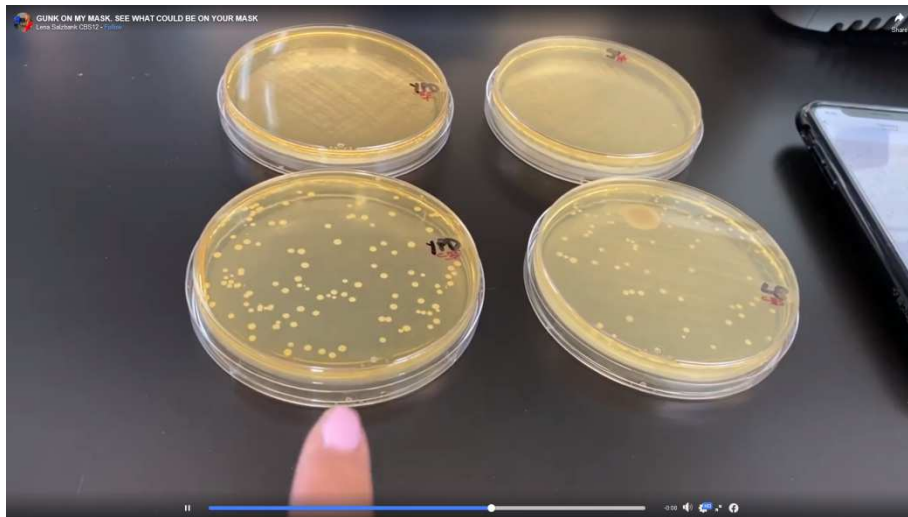
À propos de l'auteur

Phillip Schneider est rédacteur en chef et rédacteur adjoint du Waking Times. Si vous souhaitez en savoir plus sur son travail, vous pouvez visiter son site web, comme sa page Facebook, ou le suivre sur le réseau social de liberté d'expression Minds.

➤ LES MASQUES ET LES PROBLEMES DE PEAU

LA MASCARADE (terme donné par les dermatologues concernant les problèmes de peau sous le masque)

<https://www.msn.com/en-us/health/medical/bacteria-is-growing-on-your-mask/ar-BB1bagFN>



Quelle est la quantité de bactéries sur votre masque facial ?

Les médecins affirment qu'après chaque port du masque, les bactéries provenant des gouttelettes respiratoires d'un porteur sain s'accumulent à l'intérieur du masque et peuvent contenir des agents pathogènes aéroportés.

De plus, de nombreux utilisateurs choisissent de réutiliser le même masque pendant plusieurs jours sans désinfecter correctement le tissu.

Le docteur Patrick Grant, microbiologiste à la FAU, conseille de porter un masque mais de le laver souvent car les champignons et les bactéries peuvent s'accumuler rapidement.

"Les masques sont vraiment la mesure la plus efficace dont nous disposons actuellement pour prévenir la transmission du coronavirus", a déclaré M. Grant. "Nous devons donc être conscients de ce que nous en faisons".

Le prélèvement au microscope montre un large éventail de micro-organismes, dont des bactéries, des levures et des champignons.

Grant a déclaré : "Il est très courant que nous mangions puis remettons notre masque et si nous transpirons un peu, nous créons une très bonne soupe pour cette bactérie".

Le professeur Grant raconte à CBS12 news que la plupart des saletés contenues dans nos masques ne nous feront pas de mal à moins que nous les laissions s'accumuler. Il ajoute qu'emprunter le masque de quelqu'un d'autre, cependant, reste une mauvaise idée.

Grant suggère que les familles s'abstiennent de partager leurs masques, et suggère que chacun se lave les mains après avoir touché un masque en tissu.

Après avoir travaillé sur les moyens de tuer les virus et les bactéries, le Dr Grant affirme que la lumière UV s'est avérée efficace à 99,9 % et qu'il fabrique actuellement son propre produit.

"Nous avons pu l'installer ici, les UV l'irradient et en une minute ou deux, nous avons constaté qu'il tue presque toutes les bactéries et les champignons", a déclaré M. Grant.

On constate que les mêmes effets tuent les autres organismes et les bactéries qui se trouvent sur un masque sale.

Voir aussi : Une étude de la FAU suggère que les masques de bricolage en coton piqué sont les plus efficaces.

Malgré une accumulation de bactéries tout au long de la journée, les médecins affirment qu'il est important de continuer à porter des masques en public, car les masques de protection du visage restent une défense contre le coronavirus.



Mais ils reposent sur des expériences en laboratoire, des modélisations discutables ou encore des méthodologies ridicules, comme cette étude portant sur des rats : afin d'évaluer la "circulation" du virus, les chercheurs ont tendu un masque entre deux cages pour voir si ce "rideau" diminuait la contagion entre les rats de la cage infectée et ceux de la deuxième.

Ce qui n'a évidemment rien à voir avec le fait de porter un masque pendant des heures et le transformer, par la chaleur et l'humidité, en véritable bouillon de culture !

Toute l'absurdité du port du masque est bien là : son usage est prévu pour une salle d'opération stérile, avec une ventilation permettant d'éviter toute transpiration. Les soignants le mettent dans des conditions stériles et ne le touchent plus pendant quatre heures, avant de le remplacer éventuellement.

Dans la vraie vie, les gens le portent, transpirent, baignent dans leur haleine et le masque se transforme rapidement en véritable bouillon de cultures de bactéries, levures et virus ! Comme les gens le touchent en continu, ils se tartinent les doigts de ces germes pour les diffuser par millions autour d'eux toute la journée.

On voit donc le danger, sachant que le Sars-CoV-2 est essentiellement manuporté !

➤ POUR ALLER PLUS LOIN

Si ce document vous a interpellé et que vous souhaitez agir, nous vous proposons quelques solutions simples :

-Diffuser ces informations à vos proches, aux parents d'élèves, aux professeurs des écoles, écrire aux élus, aux personnels enseignants.

-Partager, distribuer des versions « papier » et discuter avec des parents ou des professeurs dans le calme et la bienveillance tout en respectant les avis de chacun.

-Proposer avec respect ce document à une personne qui vous soutien que les masques sont efficaces et sans dangers.

- Certains enfants souffrants parfois de symptômes suite au port du masque peuvent également avoir des punitions pour porter le masque sous le nez. Nous invitons chaque parent à montrer ces études et ouvrir un dialogue avec les personnes sanctionnant l'enfant afin de demander un peu plus d'indulgence.

- Retrouvez le Collectif Réaction19 sur internet, des avocats travaillent pour défendre les droits des enfants.

- Vous pouvez aussi envoyer une lettre à la mairie de votre commune (et à d'autres !) pour en finir avec l'obligation du port du masque pour les enfants. Texte délibérément "diplomatique" à copier/coller.

Madame, Monsieur,

Ceci est le message collectif de citoyens souhaitant vous interpeller en vous proposant une approche sereine et lucide de la situation sanitaire et sociale actuelle.

Un an après le début de l'épidémie de coronavirus, nous avons maintenant le recul nécessaire permettant de prendre des décisions rationnelles et centrées.

Or, force est de constater que le discours médiatique et politique qui entretient un climat général de peur, pousse une majorité d'élus à maintenir des mesures liberticides devenues préjudiciables pour la santé économique, physique et psychologique d'une part grandissante de la population.

Ainsi, nous vous demandons de bien vouloir prendre en compte cette souffrance qui est bien réelle : celle qui voit les étudiants faire la queue pour de l'aide alimentaire, celle de tous les enfants qui vont à l'école le cœur serré d'avoir à porter un masque toute la journée, celle de tous ces chômeurs qui bientôt demanderont le RSA, celle de chacune et chacun d'entre nous qui rêvons simplement de prendre un café en bonne compagnie à la terrasse d'un bistrot.

Un seul chiffre pour la France: le taux de mortalité des moins de 65 ans entre 2009 et 2020 inclus, selon l'INSEE :

<https://www.insee.fr/fr/statistiques/2383442>

Résultat : Pas de surmortalité en 2020. La tendance est même à la baisse depuis 2009.

Ajoutez cet article du Figaro datant du 19 janvier 2021 :

« Plus de 90% des décès du Covid-19 surviennent chez les plus de 65 ans »

« L'âge moyen des victimes du Covid-19 est de 82 ans et la moitié des morts ont plus de 85 ans »

<https://www.lefigaro.fr/sciences/plus-de-90-des-deces-du-covid-19-surviennent-chez-les-plus-de-65-ans-20210119>

En nous adressant à vous, nous ne cherchons pas à entrer dans des polémiques stériles Pro-Chloroquine/Anti-Chloroquine, Pro-Confinement/Anti-Confinement, Pro-Masque/Anti-Masque, Pro-Vaccin/Anti-Vaccin, car il existe de part et d'autre des scientifiques de renom qui ont des positions opposées.

Selon nous, le devoir d'un élu face à des arguments contradictoires, c'est d'appliquer le principe de précaution par la mise en œuvre d'une politique éclairée et concertée. Ce qui n'est assurément pas le chemin qu'a décidé de prendre le gouvernement, puisqu'il impose à tous sa vision partielle de la situation, rejetant l'autre de manière systématique et au mépris des souffrances énoncées plus haut.

C'est pourquoi nous en appelons à votre bon sens et vous demandons humblement de bien vouloir ouvrir le débat au sein de votre municipalité et auprès de vos administrés, d'abord et avant tout, sur la question de l'obligation du port du masque pour les enfants à partir de 6 ans dans les établissements scolaires de votre ville.

Pour illustrer la situation qui nous préoccupe aujourd'hui, nous vous invitons à écouter le témoignage bouleversant de cette petite fille de 11 ans, en dépression depuis le début de la crise sanitaire, exprimant devant la caméra ses idées suicidaires (Femme Actuelle du 11 Février 2021).

<https://www.femmeactuelle.fr/actu/news-actu/ca-me-donne-envie-de-mourir-le-temoignage-bouleversant-demme-11-ans-en-depression-depuis-le-confinement-2108394>

Nous apprenons également dans cet article que le nombre d'enfants admis en pédopsychiatrie ne fait que croître : « A l'heure actuelle, le service pédopsychiatrique de la Pitié-Salpêtrière est saturé. 27 enfants sont sur liste d'attente, tandis que de nouvelles demandes arrivent quotidiennement, précise Sophie Dupont. »

Enfin, une nouvelle étude de l'Université de Witten/Herdecke (Allemagne), parue le 5 janvier 2021 et portant sur 25.000 enfants et adolescents, montre que le port du masque nuit aux écoliers de manière physique, psychologique et comportementale, énumérant 24 problèmes de santé distincts directement reliés à la mise en œuvre de cette mesure barrière.

<https://montanadailygazette.com/2021/01/25/new-study-finds-masks-hurt-schoolchildren-physically-psychologically-and-behaviorally/>

Encore une fois, Madame, Monsieur, nous ne souhaitons pas créer de polémique inutile qui ne ferait qu'aggraver encore la situation morale de notre pays. C'est simplement un cri du cœur que nous lançons vers vous, pour venir au secours des plus petits d'entre nous, et avec le pouvoir et l'influence qui sont les vôtres, c'est espérer redonner le sourire et la joie de vivre à notre jeunesse.

Merci pour votre écoute et avec tout notre respect,

De simples citoyens de toutes les régions de France.